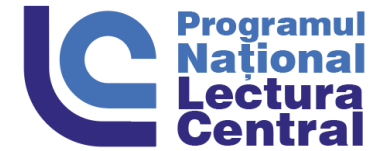
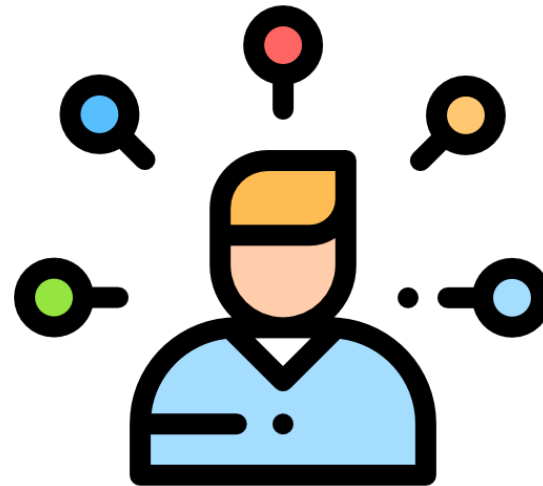




Biblioteca Națională a Republicii Moldova  
Centrul de Formare Profesională Continuă în  
Biblioteconomie și Științe ale Informării



# ANALFABETISMUL FUNCȚIONAL



Ecaterina Dmitric, șef secție BNRM

# Analfabetismul Funcțional

- Analfabetismul funcțional reprezintă capacitatea de a citi, dar fără o înțelegere a conceptelor. În cazul elevilor, aceștia au dificultăți în capacitatea de a explica un text și de a înțelege sensul anumitor cuvinte.
- Dintr-o altă perspectivă cotidiană, acest fenomen se referă la inabilitatea persoanei de a înțelege instrucțiunile de utilizare ale unui produs, are dificultăți la completarea unui formular, înțelege greu indicatoarele rutiere etc.
- Cei care suferă de analfabetism funcțional nu știu să aplice elementele însușite în situații concrete, nu pot să vadă relații cauzale, nu au antrenate niște mecanisme. Sunt oameni care nu pot face procese raționale elementare.



# Raportul PISA 2018

- Potrivit raportului PISA 2018, Republica Moldova se află pe locul 51 din 79 de țări în clasamentul acestui program internațional care evaluează o dată la trei ani competențele elevilor cu vârsta de 15 ani, la trei domenii de bază: citire/lectură, matematică și științe.
- Raportul arată că 43% de elevi din țara noastră nu ating nivelul minim de competență la domeniile citire/lectură și la științe, iar 50% de elevi – la matematică. Performanțele Republicii Moldova în anul 2018 sunt similare cu cele înregistrate de România, Bulgaria, Muntenegru, Chile sau Uruguay.
- Problema analfabetismului funcțional se află în vizorul specialiștilor din cadrul instituțiilor educaționale și a bibliotecilor.

Republica Moldova în PISA 2018  
[online] [Accesat 20.12.2019].

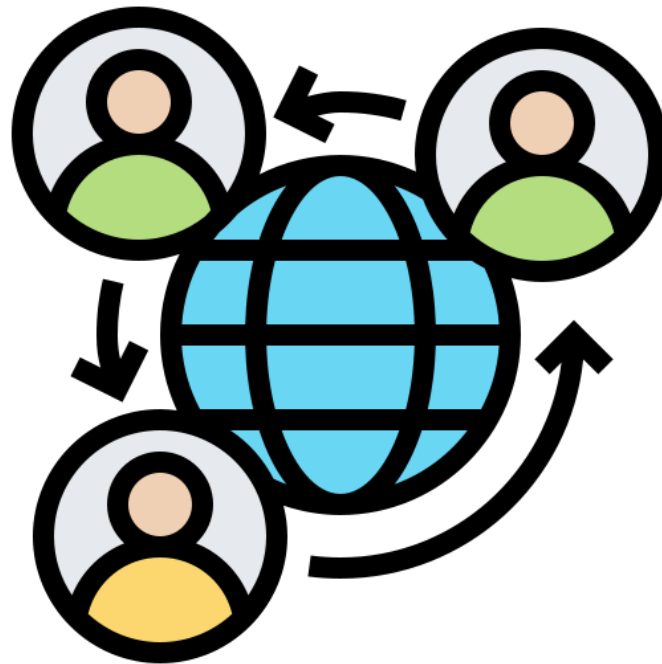
Disponibil:

[http://aee.edu.md/sites/default/files/raport\\_pisa2018.pdf](http://aee.edu.md/sites/default/files/raport_pisa2018.pdf)



# Problemă actuală

Fenomenul analfabetismului funcțional ia amploare chiar și în multe țări dezvoltate din Occident într-o epocă în care cunoașterea, știința și tehnologia au cunoscut un progres fără precedent.



# Analfabetismul funcțional definește:

- situația în care o persoană, deși instruită în sensul parcurgerii școlarității, nu este capabilă să înțeleagă, să decodeze ceea ce citește sau aude
- nu poate explica/exprima ceea ce citește
- are dificultăți în efectuarea unor operații matematice simple
- are inabilități în privința competențelor de bază, în realizarea conexiunilor dintre cunoștințele dobândite



# Specificul analfabetismului funcțional din perspectiva cotidiană

- **Comparații cost versus valoare** - o persoană analfabetă funcțional nu poate face diferența unui produs din punctul de vedere al costului. Spre exemplu este tentat să aleagă, produsul cel mai ieftin, chiar dacă celălalt e doar cu puțin mai scump, dar are o mulțime de alte avantaje, care îi dau o valoare mult mai mare pentru prețul plătit.
- **Interpretarea semnelor de circulație** – o persoană care nu știe să interpreteze un semn de circulație va încălca legea prin nerespectarea lui. E valabil pentru o mulțime de alte situații în care o persoană nu știe să citească un regulament.
- **Probleme de sănătate** - o persoana analfabetă funcțional nu înțelege prospectul unui medicament și logica din spatele instrucțiunilor de administrare.
- **Incapacitatea de a folosi tehnologia** – persoanele au bariere în utilizarea tehnologiilor informaționale (aparatele din spațiile publice, bancomate etc.)
- **Incapacitatea de a aplica noțiuni teoretice învățate la școală.**

# Consecințe

- „Analfabetul funcțional al secolului al XXI-lea nu va fi cel care nu știe să citească și să scrie, ci cel care nu știe să învețe, să se dezvețe și să reînvețe” - Alvin Toffler
- Consecința cea mai gravă este inadecvarea la realitate, în diversele ei ipostaze, de la viața de zi cu zi, la alegerea și exercitarea unei profesii, inadecvarea la piața muncii și la dinamica societății.



# Abordări la nivel național

- Conferința Internațională Interdisciplinară „Lectura ca bază pentru cultură, cunoaștere și dezvoltare”, organizată de către Biblioteca Națională a Republicii Moldova în septembrie 2019. Subiectele abordate la această conferință s-au referit la problemele în domeniul lecturii, necesitatea dezvoltării competențelor lecturii și posibilitățile de reducere a analfabetismului funcțional.
- Programul Național LecturaCentral, ediția a 3-a, 2020 extins pe întreaga rețea de biblioteci





# Soluții

- Unele instituții educaționale din lume au luat atitudine în ceea ce privește analfabetismul funcțional, diversificând metodele și tehnicile în activitatea cu elevii.
- Adaptarea metodelor și tehnicilor de lectură se atribuie în contextul serviciilor de bibliotecă axate pe dezvoltarea competențelor de lectură ale utilizatorilor.
- Diversificarea serviciilor în biblioteci bazate pe TIC în ajutor adulților

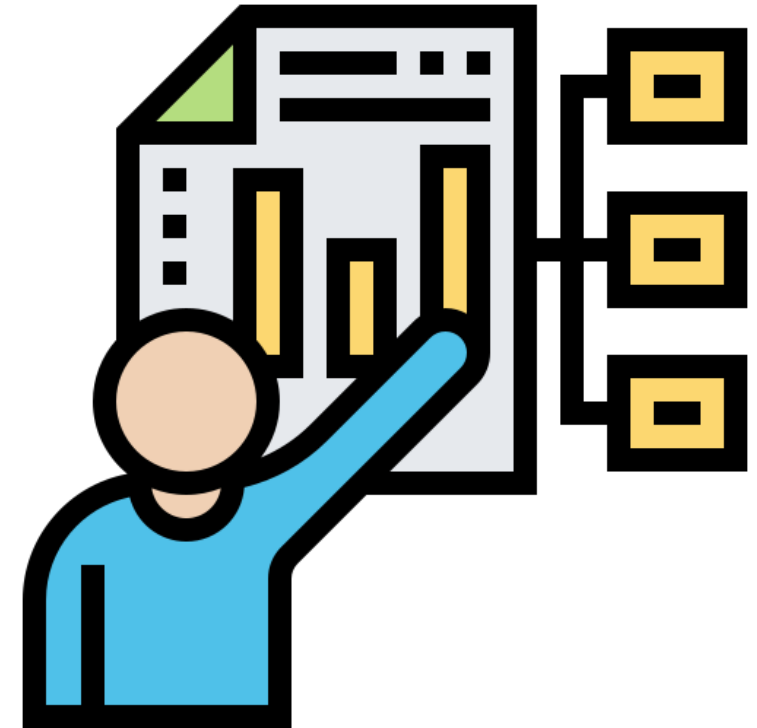


# Rezultate preconizate

- Prin aplicativitatea metodelor de prevenire a analfabetismului funcțional, implementate în cadrul bibliotecilor din Republica Moldova, va spori nivelul formării competențelor de învățare independentă, autocontrol și originalitate a gândirii utilizatorilor.
- Conștientizarea tendințelor implementate în practică formează noi competențe ale utilizatorilor bazate pe educația umanistă modernă, care are scopul de a învăța elevii/utilizatorii de bibliotecă să gândească singuri. Sub acest aspect se dezvoltă gândirea critică ea reprezentând o calitate esențială în viața personală și cea profesională și are capacitatea:
  - de a identifica, înțelege și realiza conexiuni logice între idei și argumente proprii
  - de a detecta greșeli de raționament în argumente și prezentări
  - de a rezolva probleme cu grad sporit de dificultate
  - de a înțelege relevanța și importanța unor idei
  - de a identifica contextul și implicațiile unui argument sau ale unei idei
  - de a identifica, construi și înțelege justificările din spatele unor opinii, argumente sau credințe
  - de a construi argumente și idei noi pe baza celor acumulate până la momentul actual
  - de a distinge între fapte, opinii și judecăți de valoare.

# Concluzii

- Fenomenul analfabetismului funcțional stagnează dezvoltarea unei societăți
- Aptitudinea înțelegerii este o înzestrare fundamentală a omului, pe care se bazează coexistența lui cu ceilalți
- Hermeneutica filosofică presupune nu doar înțelegerea și interpretarea textelor, dar și aptitudini de dobândire a cunoștințelor și descoperirea adevărului
- Instituțiile educaționale, bibliotecile urmăresc diversificarea metodelor, serviciilor pentru ameliorarea acestui fenomen
- Promovarea lecturii aprofundate este o necesitate pentru dezvoltarea unei societăți prospere
- Aproximarea omului către sens prin lectură va contribui la transformarea fundamentală a conștiinței și identității umane, factor marcat de secolul al XXI-lea.



# Referințe bibliografice

- ANALFABETISMUL funcțional în secolul al XXI-lea – un fenomen transfrontalier [online]. [citat 19.12.2019]. Disponibil: <https://destepti.ro/analfabetismul-functional-in-secolul-al-xxi-lea-un-fenomen-transfrontalier>
- DMITRIC, Ecaterina. Analfabetismul funcțional prin prisma abordării filosofice // Magazin bibliologic 2020, Nr. 1-2, pp. 43-47 [online]. [Citat 14.04.2020]. Disponibil: <http://www.bnrm.md/files/publicatii/MB%201-2%202020.pdf>
- REPUBLICA Moldova în PISA 2018 [online]. [citat 20.12.2019]. Disponibil: [http://aee.edu.md/sites/default/files/raport\\_pisa2018.pdf](http://aee.edu.md/sites/default/files/raport_pisa2018.pdf)

# MULȚUMIM!

**Biblioteca Națională a Republicii Moldova  
Centrul de Formare Profesională Continuă în  
Biblioteconomie și Științe ale Informării  
tel. 022-24-00-70**

**Ecaterina Dmitric  
e-mail: [dbiblio@bnrm.md](mailto:dbiblio@bnrm.md)**